

# CAPÍTULO 1

## PANORAMA ECONÓMICO

CUENTA PÚBLICA DEL ESTADO INTEGRADA Y CONSOLIDADA



**PUEBLA**  
Gobierno del Estado  
2024 - 2030

**Finanzas**  
Secretaría de Planeación,  
Finanzas y Administración

POR AMOR A  
**PUEBLA**

*en* **Pensar Grande**



## PANORAMA ECONÓMICO INTERNACIONAL

Durante 2025, el entorno económico global registró un crecimiento anualizado del 3.2%, de acuerdo con la Organización para la Cooperación y el Desarrollo Económicos (OCDE), reflejando un crecimiento moderado en un contexto caracterizado por tensiones comerciales persistentes, episodios de volatilidad financiera y la disipación gradual de los efectos rezagados de la pandemia sobre la actividad económica global. Este escenario configuró un entorno de resultados heterogéneos entre regiones, que constituye un marco de referencia para el análisis del desempeño económico nacional y estatal.

### DESEMPEÑO ECONÓMICO MUNDIAL

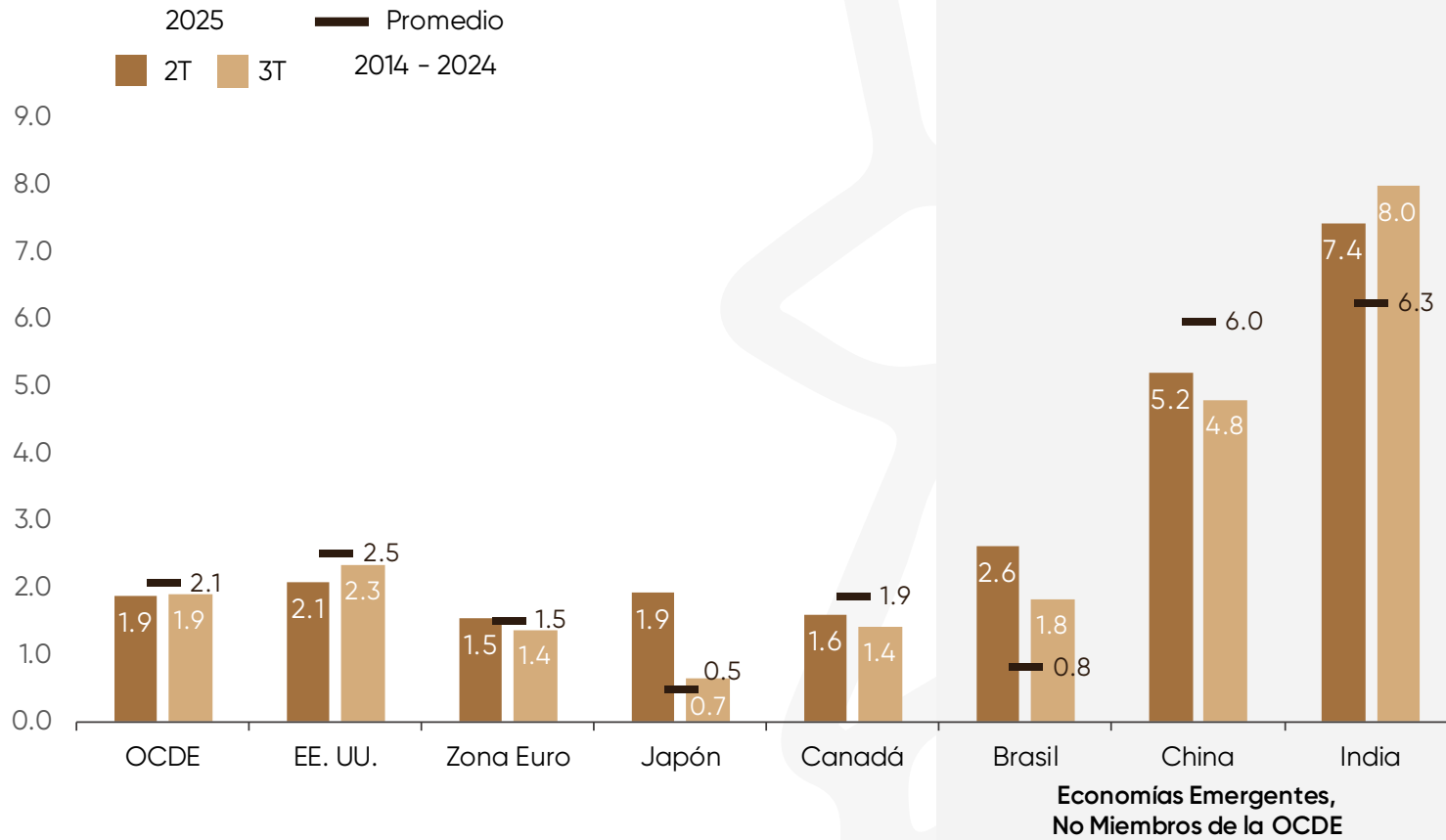
La actividad económica mundial mostró resiliencia ante los riesgos de desaceleración; no obstante, la recuperación se presentó de manera desigual entre economías avanzadas y mercados emergentes, estos últimos particularmente condicionados por un entorno externo más incierto y volátil.

En Estados Unidos, la evolución del Producto Interno Bruto (PIB) estuvo marcada por una contracción de 0.5% en el primer trimestre, asociada principalmente a ajustes en inventarios y a la movilización anticipada de mercancías. Sin embargo, hacia el cierre del tercer trimestre se observó una recuperación significativa, con un crecimiento de 4.4%, impulsado por el dinamismo del consumo privado —particularmente en el sector servicios—, en contraste con un desempeño más moderado de la actividad manufacturera en diversas regiones.

Por su parte, la Zona Euro registró un crecimiento del 1.5%, sustentado en el desempeño de las exportaciones y en una mayor flexibilidad en las condiciones financieras derivada de la moderación inflacionaria. En el caso de China, el crecimiento económico se situó en 5.2% durante los primeros tres trimestres del año, impulsado por estímulos fiscales y programas de apoyo al consumo interno, como la implementación del programa de recompra de electrodomésticos y tecnología; sin embargo, el ritmo de expansión se moderó hacia el cierre del ejercicio, finalizando con una tasa anual de 5.0%.

En lo que respecta al comercio internacional, la dinámica estuvo influida por la fragmentación comercial y el incremento de barreras arancelarias, en un contexto de reconfiguración gradual de las cadenas globales de suministro y relocalización de actividades productivas. Durante el 2025, el volumen del comercio mundial de mercancías creció 2.4%, según cifras de la Organización Mundial del Comercio (OMC), impulsado principalmente por la demanda anticipada en Norteamérica. Este comportamiento favoreció a las economías que contaron con acuerdos comerciales vigentes o treguas temporales, como Reino Unido, Japón y la República de Corea, así como a México y China, que obtuvieron prórrogas que permitieron dar continuidad a sus operaciones de exportación en sectores industriales estratégicos.

**CRECIMIENTO DEL PIB, PAÍSES SELECCIONADOS**  
**2025**  
 (Variación Anual, Porcentaje)



Fuente: Secretaría de Planeación, Finanzas y Administración, Subsecretaría de Egresos, Unidad de Programación y Presupuesto, Dirección de Presupuesto y Política Presupuestal. Elaboración propia con datos de Stats (OECD), Quarterly National Accounts (for 'Developer API').

## | INFLACIÓN Y POLÍTICA MONETARIA

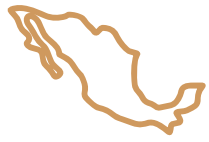
En el periodo analizado, el entorno económico internacional se caracterizó por un proceso de fragmentación comercial asociado a la implementación de barreras al intercambio, de las cuales aproximadamente el 70.0% provinieron de economías avanzadas, con efectos diferenciados sobre los mercados emergentes integrados en las cadenas globales de valor. En este contexto, Estados Unidos estableció un arancel general del 10.0% a las importaciones y, en el marco de aranceles recíprocos, algunas economías enfrenaron tasas significativamente mayores, que alcanzaron hasta 41.0% en agosto, además de la aplicación de medidas no arancelarias en sectores estratégicos, lo que incrementó la incertidumbre en el comercio internacional.

Este entorno incidió en la dinámica inflacionaria global a través de presiones puntuales sobre los precios de bienes transables y energéticos, derivadas de los gravámenes comerciales y de episodios de volatilidad en los mercados internacionales. No obstante, a lo largo del año predominó una trayectoria descendente de la inflación a nivel global que, de acuerdo con el Fondo Monetario Internacional (FMI), cerró con un promedio estimado del 4.1%, reflejando el efecto acumulado del endurecimiento monetario previo, la moderación de la demanda y la estabilización de los precios de algunos insumos clave.

Ante este escenario, la política monetaria internacional registró ajustes diferenciados. La Reserva Federal de Estados Unidos realizó un recorte en septiembre, ubicando su tasa en un rango de 4.00% a 4.25%. Por su parte, el Banco Central Europeo mantuvo su tasa de refinanciación en 2.15%, mientras que China redujo sus tasas de referencia a lo largo del año, ubicándolas en niveles cercanos a 3.1%, como parte de un conjunto de medidas para apoyar la demanda interna. Estos movimientos reflejaron una postura de cautela por parte de las autoridades monetarias frente a los riesgos persistentes para el crecimiento y la estabilidad financiera.

En materia financiera, el ejercicio estuvo acompañado por elevados niveles de deuda pública, que alcanzaron 110.2% del PIB en economías avanzadas y el 74.1% en mercados emergentes, de acuerdo con dato del FMI, superando los registros previos a la pandemia. No obstante, el debilitamiento del dólar durante el año contribuyó a aliviar las condiciones financieras en algunas economías en desarrollo, al favorecer la apreciación cambiaria y la entrada de capitales, en un entorno de diferenciales de tasas aún elevados.

Al cierre del ejercicio, la fragmentación comercial y el proteccionismo se consolidaron como elementos estructurales del entorno económico global, con impactos sobre el ritmo de crecimiento y flujos de inversión internacional. En particular, la Inversión Extranjera Directa (IED) se mantuvo en niveles históricamente bajos, equivalentes a 0.8% del PIB global, reflejando una mayor cautela por parte de las empresas ante un entorno de incertidumbre prolongada y un ajuste estructural en las decisiones de inversión a nivel global.



# PANORAMA ECONÓMICO NACIONAL

En 2024, la economía mexicana registró un crecimiento anual de 1.2%, de acuerdo con cifras del Instituto Nacional de Estadística y Geografía (INEGI), resultado inferior a las estimaciones iniciales de organismos internacionales y del propio Gobierno Federal. El desempeño estuvo determinado principalmente por la expansión de las actividades terciarias, mientras que las actividades secundarias y primarias mostraron un comportamiento heterogéneo, con contracción en minería y variaciones en el sector agropecuario asociadas a factores climáticos.

Para 2025, los Criterios Generales de Política Económica 2025 (CGPE) estimaron un crecimiento en un rango de 2.0% a 3.0%, sustentado en el dinamismo del consumo interno, la continuidad de la inversión pública estratégica y un entorno externo con flujos sostenidos de inversión. No obstante, el escenario internacional estuvo marcado por una moderación del crecimiento en economías avanzadas, tensiones comerciales y ajustes en cadenas globales de suministro, factores que incidieron en el desempeño de la actividad económica nacional.

En materia de Finanzas Públicas, el Paquete Económico 2025 contempló un déficit equivalente al 3.2% del PIB y un financiamiento del sector público de 3.9%, en continuidad con la consolidación fiscal iniciada en ejercicios previos. En conjunto, este marco macroeconómico y fiscal configuró el entorno bajo el cual se desarrolló el ejercicio presupuestario 2025.

## PANORAMA GENERAL DE LA ECONOMÍA

Durante 2025, la economía mexicana mostró un desempeño inferior a lo previsto en los CGPE, en un entorno internacional caracterizado por moderación del crecimiento y mayores tensiones comerciales. Los principales resultados observados fueron los siguientes:

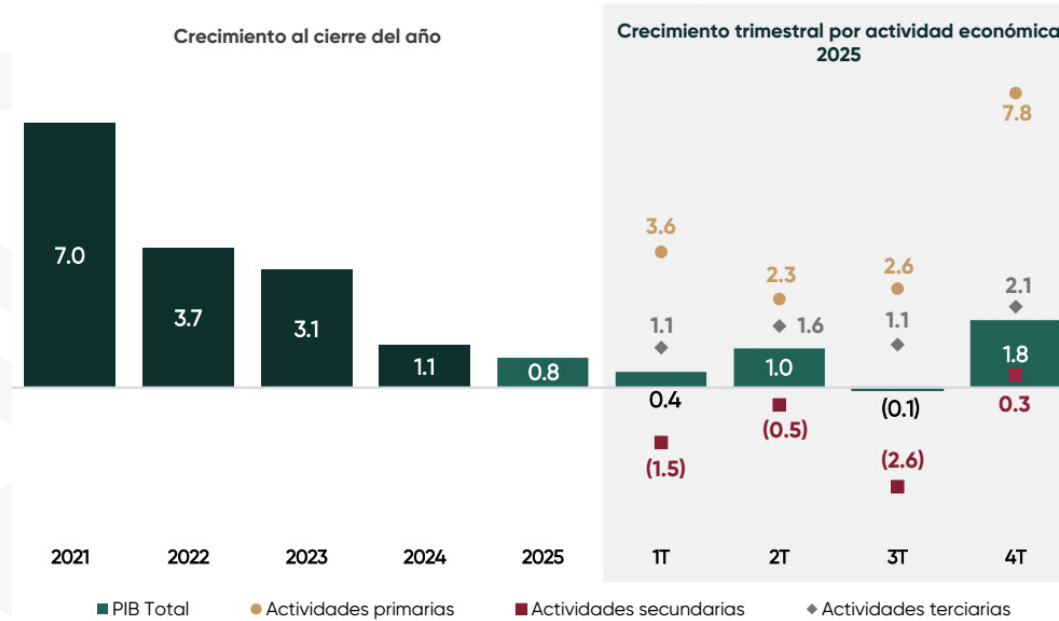
- **Actividad económica:** El PIB registró un crecimiento anual de 0.8%, por debajo del 2.3% estimado en los CGPE. La Formación Bruta de Capital Fijo (FBCF) retrocedió 5.7% anual al mes de noviembre, reflejando menor dinamismo en inversión pública y privada.
- **Demanda interna:** El consumo privado creció 2.8% anual al mes de noviembre, manteniendo dinamismo moderado; sin embargo, el desempeño general de la demanda fue menor al esperado al inicio del ejercicio.
- **Sector externo:** Las exportaciones ascendieron a 664 mil 837 millones de dólares, con un crecimiento anual de 7.6%. No obstante, el entorno externo resultó más complejo que el anticipado en los CGPE, particularmente por ajustes en el comercio internacional.
- **Inflación:** La inflación general cerró en 3.69%, cifra superior a la proyección de 3.0% considerada en los CGPE, aunque dentro del rango objetivo del Banco de México (Banxico).
- **Mercados financieros:** El tipo de cambio cerró en 17.95 pesos por dólar, por debajo de la estimación considerada en los CGPE, mientras que la tasa de CETES a 28 días concluyó en 7.07%, inferior al nivel proyectado, reflejando ajustes en la postura monetaria durante el ejercicio.

## EVOLUCIÓN DE LAS PRINCIPALES VARIABLES ECONÓMICAS

### PRODUCCIÓN

Durante 2025, la actividad productiva nacional mostró un desempeño moderado y por debajo de las expectativas planteadas al inicio del ejercicio. De acuerdo con cifras desestacionalizadas del INEGI, en el cuarto trimestre el PIB registró un crecimiento de 0.9% respecto al trimestre inmediato anterior y de 1.8% a tasa anual. Este comportamiento reflejó una recuperación en comparación con el promedio de crecimiento observado en años previos.

### VARIACIÓN ANUAL DEL PIB 2021 – 2025 (Porcentaje)



**Fuente:** Secretaría de Planeación, Finanzas y Administración, Subsecretaría de Egresos, Unidad de Programación y Presupuesto, Dirección de Presupuesto y Política Presupuestal. Elaboración propia con datos del INEGI, Sistema de Cuentas Nacionales, PIB Trimestral. Cifras desestacionalizadas.

Por sector de actividad económica, el comportamiento fue diferenciado:

- **Actividades primarias:** registraron un crecimiento anual de 7.8% en el cuarto trimestre, mostrando un desempeño superior al promedio de los demás sectores productivos.
- **Actividades secundarias:** presentaron una contracción anual de 0.3%, con retrocesos en minería (0.4%) e industrias manufactureras (0.7%). No obstante, la construcción creció 4.1%, lo que incidió en el resultado agregado de la producción nacional.
- **Actividades terciarias:** crecieron 2.1% anual, impulsadas por los servicios culturales y deportivos (21.4%), servicios profesionales (6.4%) y servicios de apoyo a negocios y manejo de residuos (8.9%). En contraste, el comercio al por mayor mostró una disminución de 1.0%.

En conjunto, la evolución sectorial evidenció un entorno de menor dinamismo productivo respecto a lo anticipado en los CGPE, particularmente por la debilidad observada en actividades industriales.

## DEMANDA AGREGADA

Durante el 2025, la demanda interna, integrada por el consumo privado, el consumo de gobierno y la FBCF, mostró un comportamiento diferenciado entre sus componentes.

Con base en los Indicadores Trimestrales de la Oferta y Demanda Global del INEGI, en términos reales y con cifras desestacionalizadas, durante el tercer trimestre de 2025 el consumo privado registró un crecimiento de 1.1% respecto al trimestre inmediato anterior. En comparación anual, este componente presentó una variación de 1.4%, reflejando un avance moderado del gasto de los hogares.

El consumo de gobierno, por su parte, mostró un decremento trimestral de 0.1% y una variación anual de 0.4% en el mismo periodo, comportamiento consistente con la evolución del gasto corriente público destinado a la provisión de bienes y servicios colectivos. Este componente mantuvo una trayectoria estable a lo largo del ejercicio.

En contraste, la FBCF presentó un menor dinamismo. En términos anuales, durante el segundo trimestre de 2025 registró una disminución de 5.9% real respecto al mismo trimestre del año anterior. Asimismo, al mes de

noviembre la inversión fija bruta acumulada reportó una contracción anual de 5.7%, derivada principalmente de una menor adquisición de maquinaria y equipo, así como de un comportamiento más débil en determinados segmentos de la construcción.

La evolución observada en los componentes de la demanda interna durante 2025 evidenció estabilidad en el consumo y una contribución negativa de la inversión fija, configurando un entorno de crecimiento contenido para la actividad económica nacional.

## MERCADO LABORAL

Con información disponible al cuarto trimestre de 2025, la Población Económicamente Activa (PEA) ascendió a 61.3 millones de personas, de las cuales 59.8 millones se encontraban ocupadas, lo que representó un incremento anual de 298 mil personas adicionales respecto al mismo periodo de 2024. La tasa de desocupación se ubicó en 2.5%, ligeramente inferior al 3.0% registrado un año antes.

En términos de calidad del empleo, la tasa de subocupación se situó en 6.9%, por arriba del 6.0% observado en 2024. Por su parte, la tasa de informalidad laboral alcanzó 55.0% al cuarto trimestre, nivel similar al observado en 2022 y superior al promedio de los años inmediatos posteriores a la pandemia.

En lo que respecta al empleo formal, al mes de diciembre de 2025 los puestos afiliados al Instituto Mexicano del Seguro Social (IMSS) registraron un crecimiento anual de 1.3%, alcanzando un total de 22 millones 517 mil 073 puestos de trabajo. La creación acumulada en el año fue de 278 mil 697 plazas, cifra superior en 30.2% a la registrada en el mismo periodo de 2024. De las 32 entidades federativas, 18 presentaron variaciones anuales negativas en el empleo formal.

En materia de ingresos laborales, el ingreso promedio de la población ocupada registró un crecimiento nominal anual de 4.2%, al pasar de 7 mil 363 pesos en el cuarto trimestre de 2024 a 7 mil 674 pesos en el mismo periodo de 2025. No obstante, la masa salarial mostró un incremento real de 8.3%, al pasar de 372 mil 601 millones de pesos a 403 mil 431 millones de pesos. Por su parte, el Índice de la Tendencia Laboral de la Pobreza presentó una variación negativa anual de 8.9% en el tercer trimestre, con descensos tanto en el ámbito rural como urbano.

En conjunto, los indicadores laborales mostraron estabilidad en los niveles de ocupación y desocupación, aunque con menor dinamismo en la generación de empleo formal y en la evolución de la masa salarial respecto al año previo.

## SECTOR EXTERNO

Durante 2025, el comercio internacional operó en un entorno de mayor tensión arancelaria y ajustes en las cadenas globales de suministro. A lo largo del año se implementaron medidas comerciales restrictivas en sectores estratégicos, particularmente en acero, aluminio y componentes automotrices, lo que generó episodios de volatilidad e incertidumbre en los flujos de comercio exterior.

En este contexto, las exportaciones mexicanas acumularon 664 mil 837 millones de dólares, lo que representó un crecimiento anual de 7.6%, de acuerdo con datos del Banxico. Las manufacturas concentraron el mayor dinamismo, con un incremento anual de 9.8%; al interior de este rubro, el componente automotriz registró una disminución de 4.2%, mientras que el no automotriz creció 17.3%.

Por su parte, las importaciones totalizaron 664 mil 66 millones de dólares, con un crecimiento anual de 4.4%. Las importaciones petroleras retrocedieron 6.6%, en tanto que las no petroleras crecieron 5.3%. Por tipo de bien, los bienes intermedios representaron 76.8% del total, los bienes de consumo 14.7% y los bienes de capital 8.5%.

Como resultado, la balanza comercial cerró el año con un superávit de 771 millones de dólares, integrado por un superávit de 26 mil 323 millones en la balanza no petrolera y un déficit de 25 mil 552 millones en la petrolera.

En materia de remesas, el flujo acumulado ascendió a 61 mil 791 millones de dólares, lo que implicó una disminución anual de 4.6% respecto a 2024. En diciembre ingresaron 5 mil 322 millones de dólares, 1.5% más que en el mismo mes del año anterior.

En cuanto a la IED, al cierre de 2025 se registró un monto acumulado de 40 mil 871 millones de dólares, equivalente a un crecimiento anual de 10.8%. Del total, 67.7% correspondió a reinversión de utilidades y 7 mil 378 millones a nueva inversión.

En conjunto, el sector externo mantuvo crecimiento en el comercio exterior y en los flujos de inversión, con variaciones diferenciadas entre sus componentes durante el ejercicio 2025.

## INFLACIÓN Y POLÍTICA MONETARIA

Durante 2025, la inflación general anual promedió 3.81%, nivel inferior al observado en 2024 (4.72%). En diciembre, la inflación se ubicó en 3.69%, dentro del rango objetivo del Banxico. La desaceleración estuvo asociada principalmente al componente no subyacente, que cerró el año en 1.61%, por debajo del nivel registrado el año previo.

El componente subyacente mostró mayor persistencia, particularmente en el rubro de servicios. En octubre y noviembre registró variaciones anuales de 4.28% y 4.43%, respectivamente, moderándose a 4.33% en diciembre. Este comportamiento reflejó una rigidez en los precios de servicios en un entorno de menor dinamismo económico.

En este contexto, la Junta de Gobierno del Banxico continuó el proceso de relajación monetaria iniciado previamente. A lo largo de 2025 se realizaron ocho recortes a la tasa de interés de referencia, acumulando una disminución de 300 puntos base, para cerrar el año en 7.0%.

El tipo de cambio mostró estabilidad relativa durante el ejercicio, mientras que las condiciones financieras reflejaron una menor presión inflacionaria y un entorno de tasas descendente.



# PANORAMA ECONÓMICO ESTATAL

En 2025, el desempeño económico del estado de Puebla reflejó un entorno de ajustes sectoriales y recomposición interna, en un contexto nacional de crecimiento moderado.

La actividad productiva mostró una contracción acumulada al tercer trimestre, asociada principalmente al comportamiento del sector secundario, mientras que las actividades terciarias sostuvieron el dinamismo del empleo y la generación de ingresos. El sector primario presentó variaciones heterogéneas a lo largo del ejercicio.

El mercado laboral mantuvo niveles de desocupación acotados; sin embargo, persistieron condiciones estructurales de informalidad. En paralelo, el ingreso laboral real mostró una evolución favorable en términos trimestrales.

La inflación estatal registró una trayectoria descendente y cerró el ejercicio por debajo del promedio nacional, con una composición diferenciada entre servicios y bienes.

En el ámbito externo, la entidad conservó una elevada concentración exportadora en la industria manufacturera, particularmente en equipo de transporte, acompañada de flujos relevantes de IED y remesas.

En materia social, si bien se observaron avances en algunos indicadores vinculados al ingreso, los niveles de pobreza continúan situándose por encima del promedio nacional, lo que evidencia condiciones estructurales persistentes en bienestar.

## PRODUCCIÓN

La actividad económica estatal, medida a través del Indicador Trimestral de la Actividad Económica Estatal (ITAE), registró al tercer trimestre de 2025 una contracción anual de 1.3% respecto al mismo periodo de 2024. En el acumulado de enero a septiembre, la disminución fue del 0.9%.

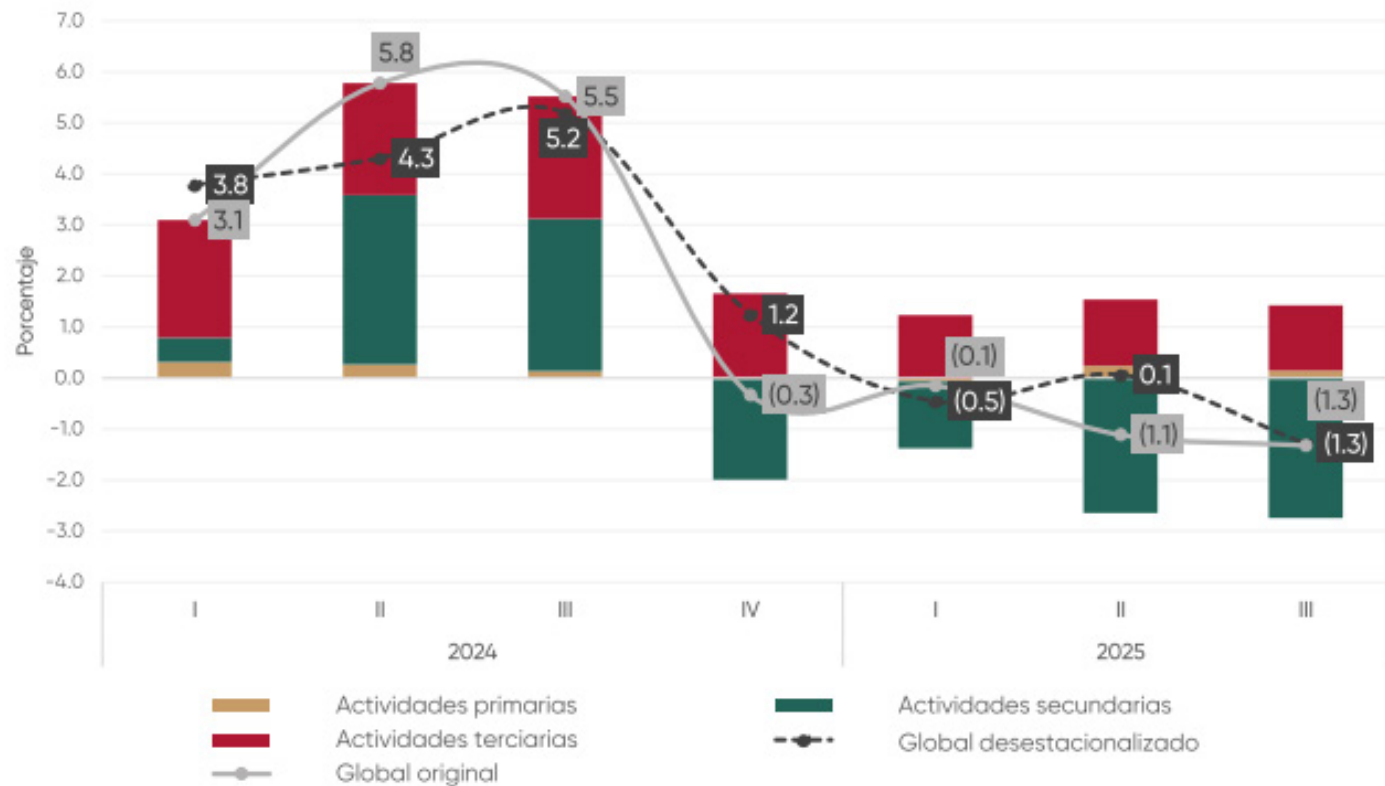
En el sector agropecuario, la información disponible del ciclo 2025 de la Dirección General del Servicio de Información Agroalimentaria y Pesquera señala que se acumuló una superficie sembrada superior a la del año previo, lo que se reflejó en un mayor volumen de cosechas. En este contexto, en julio, el Índice de Volumen Físico Agropecuario de Puebla registró un crecimiento anual de 28.8%, con una incidencia de 0.56 puntos porcentuales (pp.) en el crecimiento nacional.

En congruencia con estos resultados, las actividades primarias mostraron un comportamiento heterogéneo a lo largo del año. En el primer trimestre de 2025 registraron una variación anual negativa de 2.0%; posteriormente, en el segundo trimestre se observó una recuperación, con un crecimiento de 5.6%, que se moderó a 4.2% al tercer trimestre.

El sector secundario presentó una contracción anual de 7.3% para el tercer trimestre de 2025. En particular, la actividad de construcción registró una disminución de 18.6%, asociada a una menor ejecución de proyectos de obra pública de gran escala durante el periodo.

Por su parte, el sector terciario mantuvo un desempeño positivo durante 2025, con un crecimiento anual de 2.2% al tercer trimestre, lo que ubicó a la entidad en el séptimo lugar nacional. Dentro de este sector, destacó la actividad turística, que registró un incremento de 6.0% anual hasta agosto, de acuerdo con la información disponible.

**CRECIMIENTO DEL ITAEE POR ACTIVIDAD ECONÓMICA**  
**2024 – 2025**  
 (Variación % anual / contribuciones)



Fuente: Secretaría de Planeación, Finanzas y Administración, Subsecretaría de Egresos, Unidad de Programación y Presupuesto, Dirección de Presupuesto y Política Presupuestal. Elaboración propia con datos del INEGI, ITAEE. Cifras desestacionalizadas.

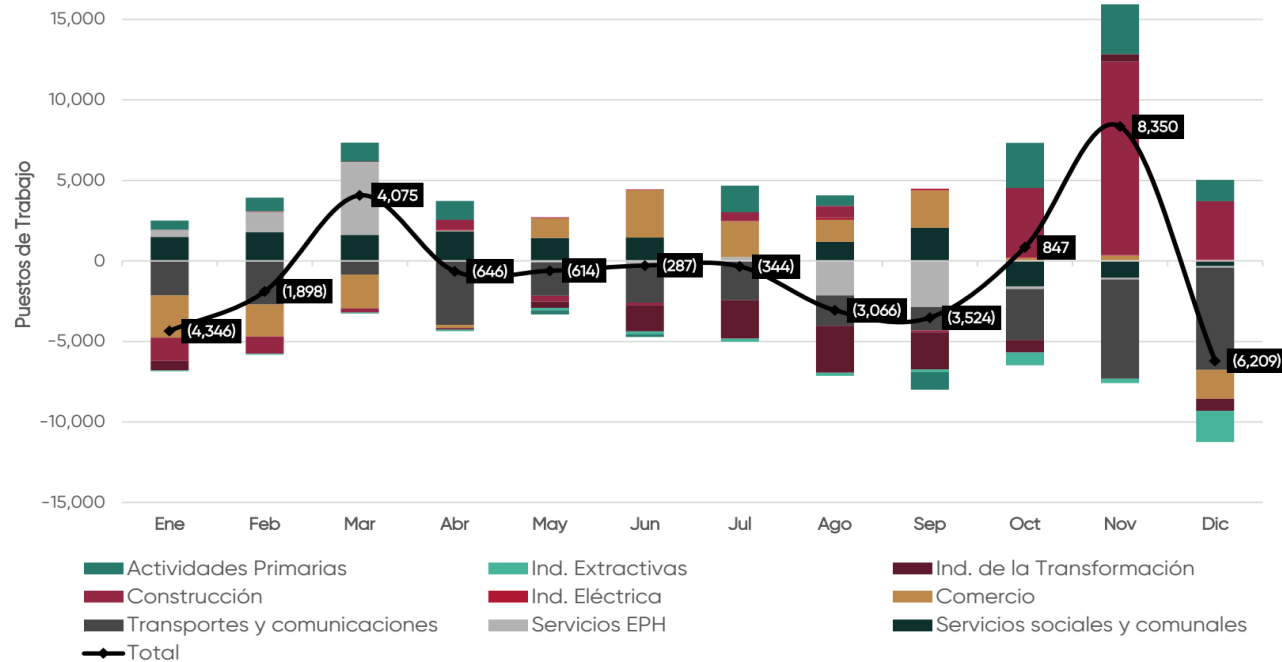
## MERCADO LABORAL

En el primer semestre 2025, la tasa de participación laboral en la entidad se ubicó en 61.7%, ligeramente por encima de su promedio de largo plazo, con una PEA de 3.2 millones de personas. Así, la Población Ocupada ascendió a 3.1 millones, mientras que la Población No Económicamente Activa se situó en 2.0 millones de personas, equivalente al 38.3% de la población de 15 años y más, de acuerdo con la Encuesta Nacional de Ocupación y Empleo.

En términos sectoriales, al tercer trimestre de 2025 se observó una recomposición del empleo. La mayor disminución se concentró en las actividades de la agricultura, ganadería, silvicultura, caza y pesca, a diferencia del primer trimestre, cuando el ajuste se localizó principalmente en la industria manufacturera. En cuanto a la distribución sectorial, 517 mil personas (16.7%) se emplearon en el sector primario, 756 mil (24.4%) en el secundario y 1.8 millones (58.7%) en el terciario.

Por tamaño de unidad económica, los micronegocios concentraron la mayor generación de empleo durante el periodo, en contraste con pequeñas, medianas y grandes empresas, lo que refleja la relevancia de este segmento en la absorción de mano de obra.

**GENERACIÓN ACUMULADA DE PUESTOS AFILIADOS AL IMSS POR SECTOR ECONÓMICO**  
2025  
(Puestos de Trabajo)



**Fuente:** Secretaría de Planeación, Finanzas y Administración, Subsecretaría de Egresos, Unidad de Programación y Presupuesto, Dirección de Presupuesto y Política Presupuestal. Elaboración propia con datos del IMSS, Trabajadores Asegurados.

La informalidad laboral mostró una reducción de 1.8 pp. entre el primer y tercer trimestre del 2025; no obstante, su nivel permaneció elevado, con una tasa promedio de 70.2%, lo que confirma su carácter estructural dentro del mercado laboral estatal.

La tasa de desocupación se ubicó en 2.5%, manteniéndose estable y cercana a su tendencia de largo plazo (3.0%). Por sexo, se registró una incidencia ligeramente mayor en hombres (2.5%) que en las mujeres (2.4%).

En materia de ingresos laborales, a pesar de la moderación en la creación de empleo, el ingreso laboral promedio en términos reales mostró una evolución favorable. En el segundo trimestre se observó un crecimiento trimestral de 5.8%, alcanzando un nivel de 2,740.35 pesos, mientras que al tercer trimestre el ingreso promedio se ubicó en 2,663.99 pesos.

Finalmente, la productividad laboral, estimada a partir del ITAEE y la población ocupada, mostró una recuperación gradual desde 2023, impulsada principalmente por el desempeño del sector terciario. En contraste, el sector industrial presentó una recuperación más lenta, consistente con la contracción observada en las actividades secundarias durante 2025.

## INFLACIÓN

En 2025, la inflación anual en Puebla registró una trayectoria descendente. Al cierre del ejercicio, la variación anual del Índice Nacional de Precios al Consumidor para la entidad se ubicó en 3.0%, por debajo del promedio nacional de 3.69%, de acuerdo con cifras publicadas por el INEGI. Con ello, Puebla se posicionó entre las entidades con menor presión inflacionaria en el periodo.

Por componente, el comportamiento de la inflación estuvo determinado principalmente por el rubro de servicios, cuya variación anual se mantuvo por encima del índice general durante buena parte del año, particularmente en subsectores como restaurantes y servicios diversos. En contraste, algunos bienes mostraron variaciones más moderadas, en línea con la normalización de precios de mercancías observada a nivel nacional.

En el caso del componente no subyacente, la evolución estuvo asociada a movimientos en energéticos y tarifas autorizadas por el gobierno, lo que incidió en la desaceleración del subsector transporte hacia la segunda mitad del año.

Durante la primera quincena de diciembre de 2025, Puebla registró una variación quincenal negativa de 0.16%, también por debajo del promedio nacional en ese periodo, lo que confirmó la moderación de presiones inflacionarias hacia el cierre del ejercicio.

En términos generales, la dinámica inflacionaria en la entidad durante 2025 reflejó una desaceleración gradual respecto de periodos previos, con una composición diferenciada entre servicios y bienes, en congruencia con el comportamiento observado a nivel nacional.

## SECTOR EXTERNO

Durante 2025, el sector externo de Puebla mantuvo una alta concentración en actividades manufactureras. De acuerdo con el boletín de Exportaciones Trimestrales por Entidad Federativa del INEGI, al tercer trimestre de 2025 la entidad se ubicó en el octavo lugar nacional por valor exportado.

Entre enero y septiembre de 2025, el valor acumulado de las exportaciones estatales ascendió a 12 mil 526 millones de dólares. La fabricación de equipo de transporte concentró 10 mil 111 millones de dólares, lo que representó aproximadamente el 80.7% del total exportado en el periodo, consolidándose como la principal actividad exportadora del estado.

En menor proporción, destacaron:

- Industria alimentaria: 758 millones de dólares acumulados.
- Industria del plástico y del hule: 396 millones de dólares.
- Fabricación de productos metálicos: 287 millones de dólares.
- Fabricación de prendas de vestir: 220 millones de dólares.

El resto de los subsectores manufactureros y no manufactureros representó en conjunto 753 millones de dólares durante el periodo referido.

En materia de Inversión Extranjera Directa (IED), con información de la Secretaría de Economía, Puebla captó 277.5 millones de dólares durante el tercer trimestre de 2025, ubicándose en el sexto lugar nacional por monto de inversión recibida en ese periodo. Asimismo, la entidad destacó a nivel nacional en la industria de autopartes, sector que registró 412 millones de dólares de inversión en el país, posicionando a Puebla como el principal destino de estos flujos.

Por su parte, el flujo de remesas recibido en la entidad ascendió a 3 mil 426 millones de dólares durante 2025, posicionando a Puebla como la octava entidad receptora a nivel nacional. Este monto representó aproximadamente 5.3% del PIB Estatal, conforme a estimaciones con base en información del Banxico e INEGI.

En conjunto, los resultados observados en 2025 muestran que el sector externo estatal continuó caracterizándose por una elevada concentración en la industria manufacturera, particularmente en el subsector de equipo de transporte, así como por flujos relevantes de IED y remesas.

### EXPORTACIONES TRIMESTRALES POR ACTIVIDAD ECONÓMICA

Enero – septiembre 2025

(Miles de dólares)

Actividad	Primer Trimestre	Segundo Trimestre	Tercer Trimestre	Acumulado	% del Total
<b>Exportaciones Totales</b>	<b>3,360,222.0</b>	<b>4,047,006.0</b>	<b>5,119,076.0</b>	<b>12,526,304.0</b>	<b>100.0</b>
Fabricación de equipo de transporte	2,549,436	3,273,643	4,288,377	10,111,456	80.7
Industria alimentaria	256,903	245,399	256,316	758,618	6.1
Industria del plástico y del hule	126,809	131,803	137,343	395,955	3.2
Fabricación de Productos metálicos	87,837	98,471	100,759	287,067	2.8
Fabricación de prendas de vestir	73,611	68,180	77,998	219,789	1.8
Agregado de los subsectores restantes	265,626	229,510	258,283	753,419	6.0

**Fuente:** Secretaría de Planeación, Finanzas y Administración, Subsecretaría de Egresos, Unidad de Programación y Presupuesto, Dirección de Presupuesto y Política Presupuestal. Elaboración propia con información del INEGI, Exportaciones Trimestrales por Entidades Federativas.

### ASPECTOS SOCIALES

De acuerdo con la actualización de la medición de pobreza multidimensional publicada en 2025 por el Consejo Nacional de Evaluación de la Política de Desarrollo Social (CONEVAL), en el estado de Puebla el 54.0% de la población se encontraba en situación de pobreza, cifra superior al promedio nacional de 36.3%.

Del total estatal, el 42.6% correspondió a pobreza moderada y el 11.4% a pobreza extrema, mientras que a nivel nacional los porcentajes fueron de 29.3% y 7.1%, respectivamente.

En términos absolutos, en la entidad se identificaron 765,545 personas en situación de pobreza extrema, 1,684,619 personas vulnerables por carencia social y 950,619 personas clasificadas como no pobres y no vulnerables, conforme a la medición oficial publicada por el CONEVAL.

En materia de carencias sociales, el informe identificó rezagos relevantes en el acceso a servicios de salud, indicador que mostró deterioro respecto a ejercicios previos, en línea con la dinámica observada a nivel nacional.

En el ámbito del ingreso laboral, conforme a la medición de pobreza laboral del CONEVAL, durante 2025 se observó una reducción en la proporción de la población cuyo ingreso laboral fue inferior al costo de la canasta alimentaria, lo que reflejó una mejora asociada al comportamiento del mercado laboral y a la evolución del ingreso real.

En conjunto, los resultados confirman que, si bien se observaron avances en algunos indicadores de ingreso, Puebla mantiene niveles de pobreza superiores al promedio nacional, particularmente en pobreza moderada y extrema, lo que representa un desafío estructural en materia de bienestar social.